



ALCALDÍA MAYOR  
DE BOGOTÁ D.C.

SECRETARÍA DE  
LA MUJER



Boletín informativo de la Secretaría Distrital de la Mujer ISSN - 2339-4765

# REPORTE APLICACIÓN DE ENCUESTA DIRIGIDA A CONCEJALAS Y CONCEJALES DE BOGOTÁ SOBRE LAS NECESIDADES DE APOYO TÉCNICO PARA EL FORTALECIMIENTO DE LA AGENDA PÚBLICA DE LAS MUJERES DE BOGOTÁ

Mujeres  
*en* cifras **24**

© Secretaría Distrital de la Mujer, 2020

**Claudia Nayibe López**

Alcaldesa Mayor de Bogotá

**Diana Rodríguez Franco**

Secretaria Distrital de la Mujer

**Diana Parra Romero**

Subsecretaria de Políticas de Igualdad

**Andrea Ramírez Pisco**

Directora Gestión del Conocimiento

**Oriana La Rotta Amaya**

Grupo de Investigación - OMEG

**Paola Silva**

**Hercelayde Conde Parra**

Equipo Subsecretaría de Políticas de Igualdad

**Andrea Isaacs Coral**

Diseño y diagramación

**Observatorio de Mujeres  
y Equidad de Género de Bogotá (OMEG)**

**Dirección de Gestión del Conocimiento**

**Secretaría Distrital de la Mujer**

Teléfono: (571) 316 90 01

Avenida El Dorado, Calle 26 N° 69 - 76  
torre 1, piso 9, Edificio Elemento

[www.sdmujer.gov.co](http://www.sdmujer.gov.co)

<http://omeg.sdmujer.gov.co/OMEG>

*Photo by Kaique Rocha from Pexels*

# CONTENIDO

Presentación .....	3
Metodología .....	4
Perfil de las concejalas y concejales participantes .....	6
Apoyo técnico por parte de la Secretaría Distrital de la Mujer .....	8
Temas para trabajar en el marco de la agenda de los derechos de las mujeres .....	10
Obstáculos que enfrentan las concejalas en el ejercicio de la política .....	13
Oportunidades identificadas .....	15



# PRESENTACIÓN

Este documento describe de manera sintética los resultados obtenidos a partir del autodiligenciamiento por parte de las concejalas y concejales de Bogotá. El instrumento buscó identificar temas y metodologías pertinentes por las cuales la SDMujer contribuirá al fortalecimiento de la agenda pública de las mujeres.

Como resultado de la aplicación del instrumento se contó 32 encuestas totalmente diligenciadas. En cuanto al procesamiento de la información fue posible conocer: las temáticas, sobre las cuales se centrará el apoyo y fortalecimiento del enfoque de género en el ejercicio político de las concejalas y concejales de la ciudad de Bogotá. A continuación, se presenta la información en tres apartados, **a). Metodología, presenta información relacionada con la muestra de análisis; b). Perfil de concejalas y concejales de la muestra; c). Apoyo técnico de la SDMujer, en el cual, muestra la batería de preguntas enfocadas desde la perspectiva de mujer y género.**

A modo de aclaración es preciso indicar que, el presente informe se realiza en el marco de las publicaciones de mujeres en cifras elaboradas por el Observatorio de Mujeres y Equidad de Género (OMEG) de la Secretaría Distrital de la Mujer.

# I. METODOLOGÍA

En este apartado se describe la metodología empleada tanto para la recolección de información, como para su análisis. Asimismo, se presentan los objetivos específicos del estudio realizado.

En relación con el primer aspecto mencionado, la información de partida de este estudio proviene de la realización de una encuesta dirigida a concejalas y concejales mediante la aplicación de un cuestionario estructurado autoadministrado, conformado por tres apartados con los que se busca perfilar el apoyo técnico para el fortalecimiento de la agenda pública de las mujeres de la ciudad de Bogotá. A continuación, se relaciona el cuadro 1. Ficha técnica del estudio.

**CUADRO I.  
FICHA TÉCNICA DEL ESTUDIO**

<b>POBLACIÓN OBJETIVO</b>	Concejalas y concejales de la ciudad de Bogotá
<b>OBJETIVO</b>	Perfilar el apoyo técnico a concejalas y concejales para el fortalecimiento de la agenda pública de las mujeres de la ciudad de Bogotá
<b>UNIVERSO</b>	Concejalas y concejales de Bogotá electos para el período 2020-2024.
<b>TIPO DE MEDICIÓN</b>	Censo
<b>TÉCNICA DE RECOLECCIÓN DE DATOS</b>	Encuesta online para el autodiligenciamiento
<b>PERIODO DE APLICACIÓN</b>	Julio de 2020
<b>COBERTURA LOGRADA</b>	32/45 (71%)

**Fuente:** Gestión del Conocimiento. Secretaría Distrital de la Mujer, 2020

## Objetivos específicos del estudio:



Identificar las formas de apoyo técnico por parte de la Secretaría Distrital de la Mujer dirigido a concejalas y concejales.



Reconocer los principales temas a trabajar en el marco de la agenda de los derechos de las mujeres por parte de las concejalas y concejales.



Identificar los principales obstáculos que enfrentan las concejalas en el ejercicio de la política.

En relación con la metodología se diseñó un censo, cuya estructura es:

- I.** Caracterización
- II.** La identificación de las principales necesidades de apoyo técnico que puede brindar la Secretaría Distrital de la Mujer
- III.** El reconocimiento de las principales temáticas de trabajo en el marco de la agenda de derechos de las mujeres
- IV.** Los obstáculos que enfrentan las concejalas en el ejercicio de la política para responder a los objetivos trazados por la Secretaría Distrital de la Mujer.

Frente al procesamiento de los datos obtenidos, se realizó un análisis de los instrumentos aplicados a partir de la sistematización de las respuestas entregadas por las concejalas y concejales, así como, el uso de software para la construcción de nubes de palabras que permitan el análisis de la información.

Por último, constatar que este documento busca describir los resultados obtenidos en clave del fortalecimiento que desde la Secretaría Distrital de la Mujer se puede brindar al equipo de concejalas y concejales para robustecer la agenda pública de las mujeres de Bogotá.

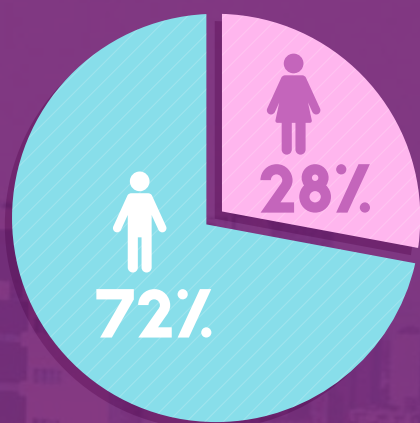


# 2. PERFIL DE LAS CONCEJALAS Y CONCEJALES PARTICIPANTES

Respecto con la caracterización de las personas participantes en la encuesta, es importante mencionar que el instrumento indagó tres categorías, a saber: sexo, edad y grupo étnico; adicionalmente, permite conocer el número de concejalas y concejales por partido que diligenciaron la encuesta.

En cuanto a la variable sexo se encuentra que el 72% de los encuestados se identifican como hombres, mientras que, el 28% restante corresponde a mujeres (Ver gráfica 1).

**GRÁFICA I**  
**SEXO PERSONAS PARTICIPANTES**

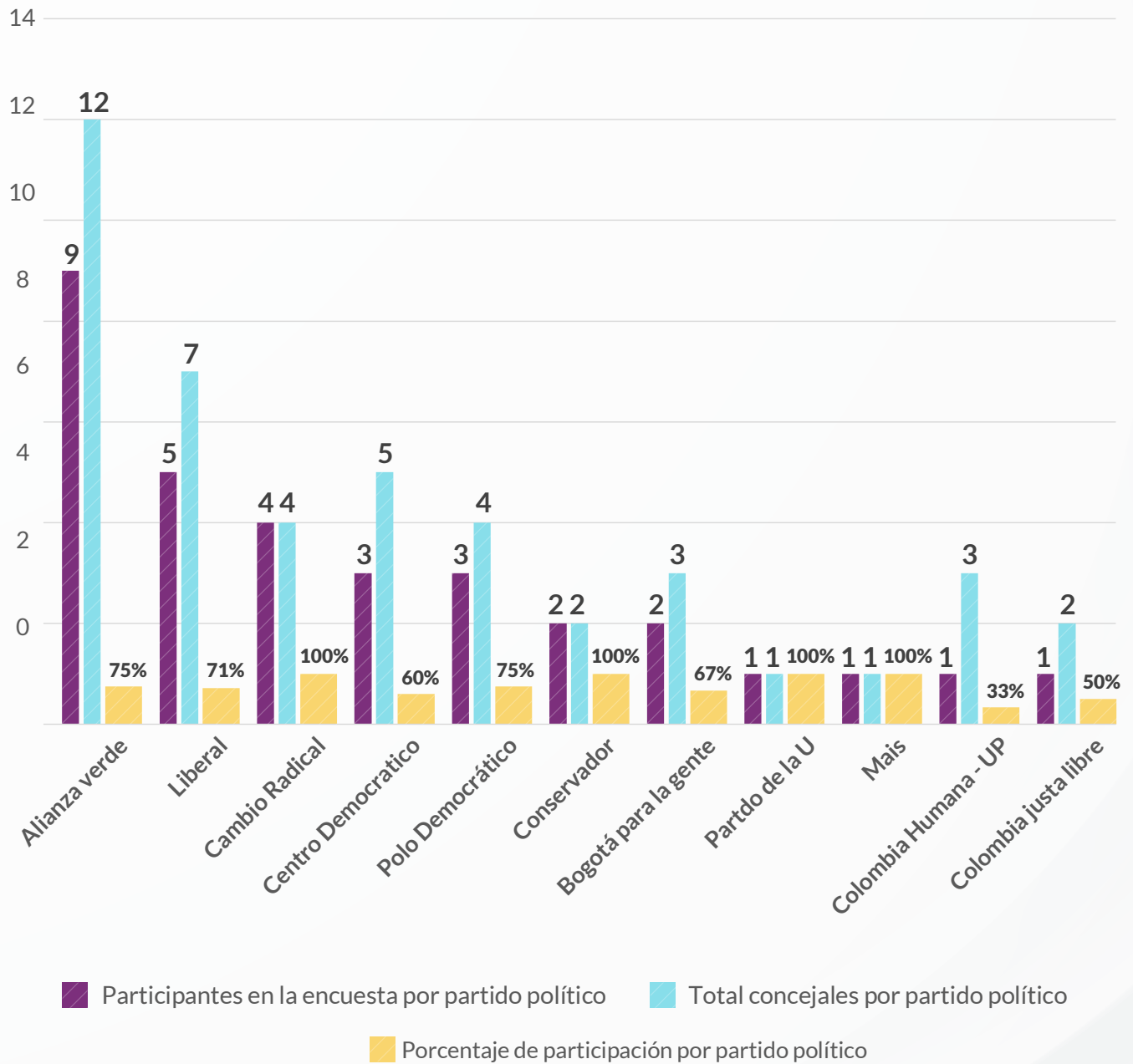


Al analizar los datos obtenidos de cara a identificar la participación de concejalas y concejales por partido político, se identifica que la mayor participación se concentró en el partido Alianza Verde con 9 personas, seguido del partido Liberal con 5 participantes; en tercer lugar, se ubica Cambio Radical con 4; con igual participación se encuentran los partidos Centro Democrático y Polo, cada uno de ellos diligenció un total de 3 encuestas; partidos como el Conservador y Bogotá para la Gente participaron con 2 encuestas, finalmente, se observa que, el resto de los partidos diligenció una encuesta.

**Fuente:** Encuesta sobre las necesidades de apoyo técnico para fortalecimiento de la agenda pública de las mujeres de Bogotá (2020)

Así mismo, los partidos que tuvieron mayor participación por la totalidad de concejales electos en la encuesta fueron el Partido la U, el partido Conservador y Cambio Radical con un 100%.

**GRÁFICA 2**  
**PARTICIPACIÓN POR PARTIDO POLÍTICO**



**Fuente:** Encuesta sobre las necesidades de apoyo técnico para fortalecimiento de la agenda pública de las mujeres de Bogotá (2020)

# 3. APOYO TÉCNICO POR PARTE DE LA SECRETARÍA DISTRITAL DE LA MUJER

Frente a la necesidad de apoyo técnico para las concejalas y concejales por parte de la Secretaría Distrital de la Mujer, se preguntó: ¿cómo le gustaría recibir apoyo técnico por parte de la Secretaría Distrital de la Mujer? En este sentido, es importante destacar que el 84% de personas participantes manifiestan que le gustaría recibir apoyo frente a las distintas áreas mencionadas, igualmente, los ítems con mayor concentración de apoyo técnico fueron: a) una mayor interlocución con las organizaciones de mujeres y b) el acceso a información estadística de manera periódica.

**GRÁFICA 3.**  
**APOYO TÉCNICO**

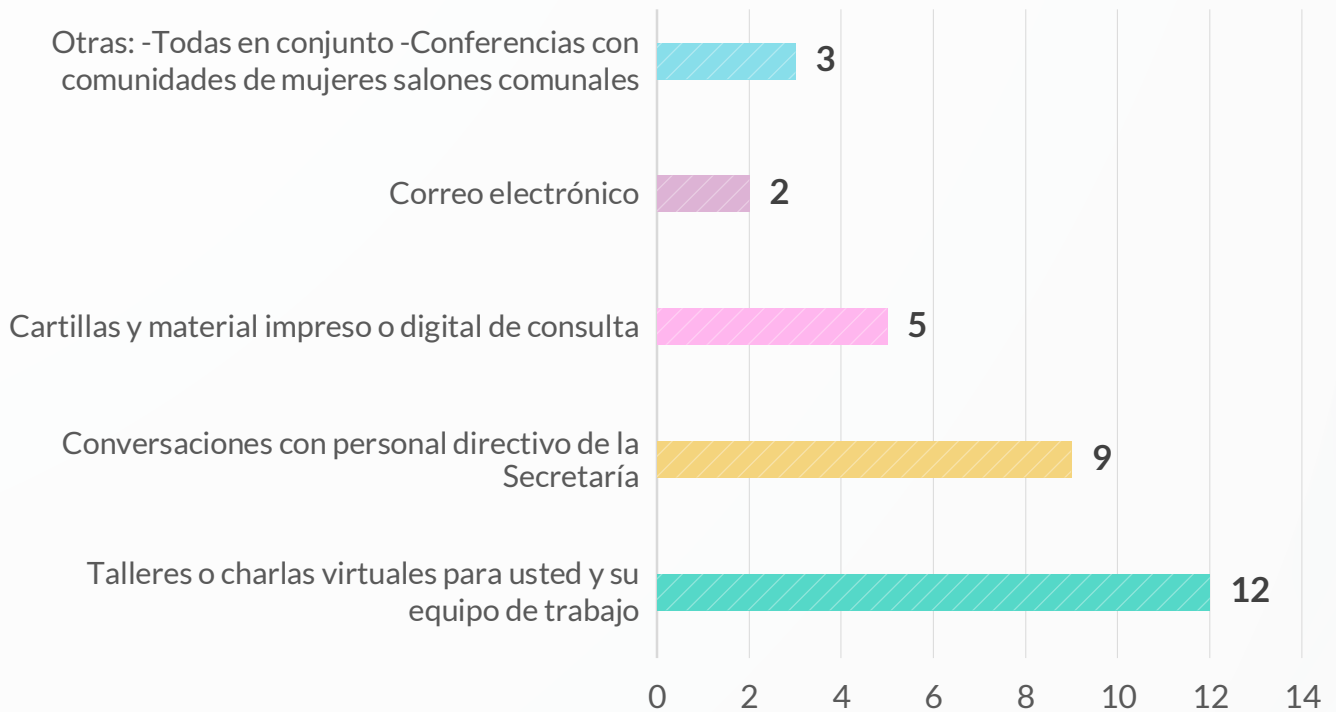


**Fuente:** Encuesta sobre las necesidades de apoyo técnico para fortalecimiento de la agenda pública de las mujeres de Bogotá (2020)



En relación con la pregunta: **¿De qué forma le gustaría recibir principalmente este apoyo técnico?** La mayoría señaló la importancia de talleres o charlas virtuales para las concejales y concejales y sus equipos de trabajo, con un total de 12 concejales a favor de esta medida seguido de conversaciones con personal directivo de la Secretaría con 9 votos como se muestra en la gráfica 2. Adicionalmente, 26 de las personas participantes señalan que participarían en sesiones en inglés en caso de contar con apoyo técnico internacional.

**GRÁFICA 4.**  
**FORMAS DE AYUDA TÉCNICA**



**Fuente:** Encuesta sobre las necesidades de apoyo técnico para fortalecimiento de la agenda pública de las mujeres de Bogotá (2020)

Es importante resaltar que con esta información se identifican diversas formas de brindar apoyo técnico por parte de la Secretaría Distrital de la Mujer, en este punto vale la pena mencionar que las estrategias identificadas se extraen desde una lectura de necesidades y potencialidades con las que cuentan las concejales y los concejales de Bogotá.

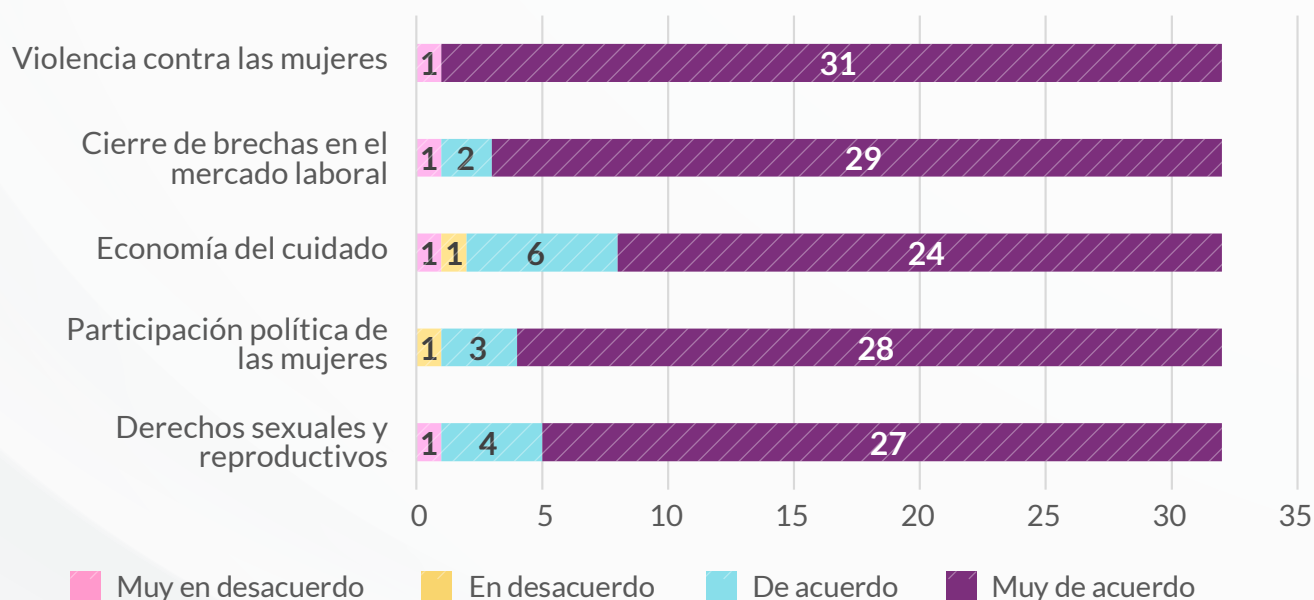
Respecto con, la opción de talleres o charlas presenciales, es preciso aclarar que, dadas las medidas de confinamiento adoptadas para el momento de aplicación de la encuesta la votación obtenida dio 0, no obstante, desde la Secretaría Distrital de la Mujer se tiene toda la disposición de brindar este tipo de escenarios.

# 4. TEMAS PARA TRABAJAR EN EL MARCO DE LA AGENDA DE LOS DERECHOS DE LAS MUJERES

En este apartado se realizaron preguntas con las cuales se buscaba identificar principalmente tres elementos, a saber: el primero, los intereses relacionados con la agenda pública de las mujeres por parte de las concejales y concejales; el segundo, reconocer los temas de interés para las concejales y concejales que puedan articularse con la agenda pública de las mujeres; y por último, establecer el nivel de conocimientos de las concejales y concejales referido a temas de mujer y género.

En relación con el primer elemento, se les solicitó que indicaran según su grado de acuerdo o desacuerdo con la necesidad de trabajar en distintos temas. Al respecto es importante destacar que el 75% de las concejales y concejales participantes está muy de acuerdo en trabajar todos los temas abordados en la encuesta, generando mayor empatía hacia las temáticas de violencias contra las mujeres, seguida de la participación política de las mismas, como se puede observar en la gráfica 5.

**GRÁFICA 5.**  
**TEMAS SECRETARÍA DISTRITAL DE LA MUJER**



Fuente: Encuesta sobre las necesidades de apoyo técnico para fortalecimiento de la agenda pública de las mujeres de Bogotá (2020)

Frente a otros temas que se deban tener en cuenta sugeridos por las y los concejales se sugieren los siguientes: nuevas masculinidades, emprendimiento, reactivación económica, cierre de brechas en educación, educación sexual y reproductiva, seguridad de la mujer en el espacio público, trabajo sexual, trata de personas, feminización de la pobreza y empoderamiento. Así mismo, dentro de la nube de palabras se evidencia la frecuencia de estas, presentando la repetición de dichos temas a fortalecer.

### NUBE DE PALABRAS - TEMAS A SUGERIR

animales blandas brechas cierre círculos comunidades consumo prevención cuidado

cuidadoras desarrollo drogas economía económica **educación**

empoderamiento **emprendimiento** enfoque

espacio etnicas familia feminización formalización generación **género**

habilidades identidad ingreso

**masculinidades** menstrual mental

mujer mujeres **nuevas** oportunidades personas pobreza propias

protección proteccionistas público pueblos reactivación **salud** seguridad

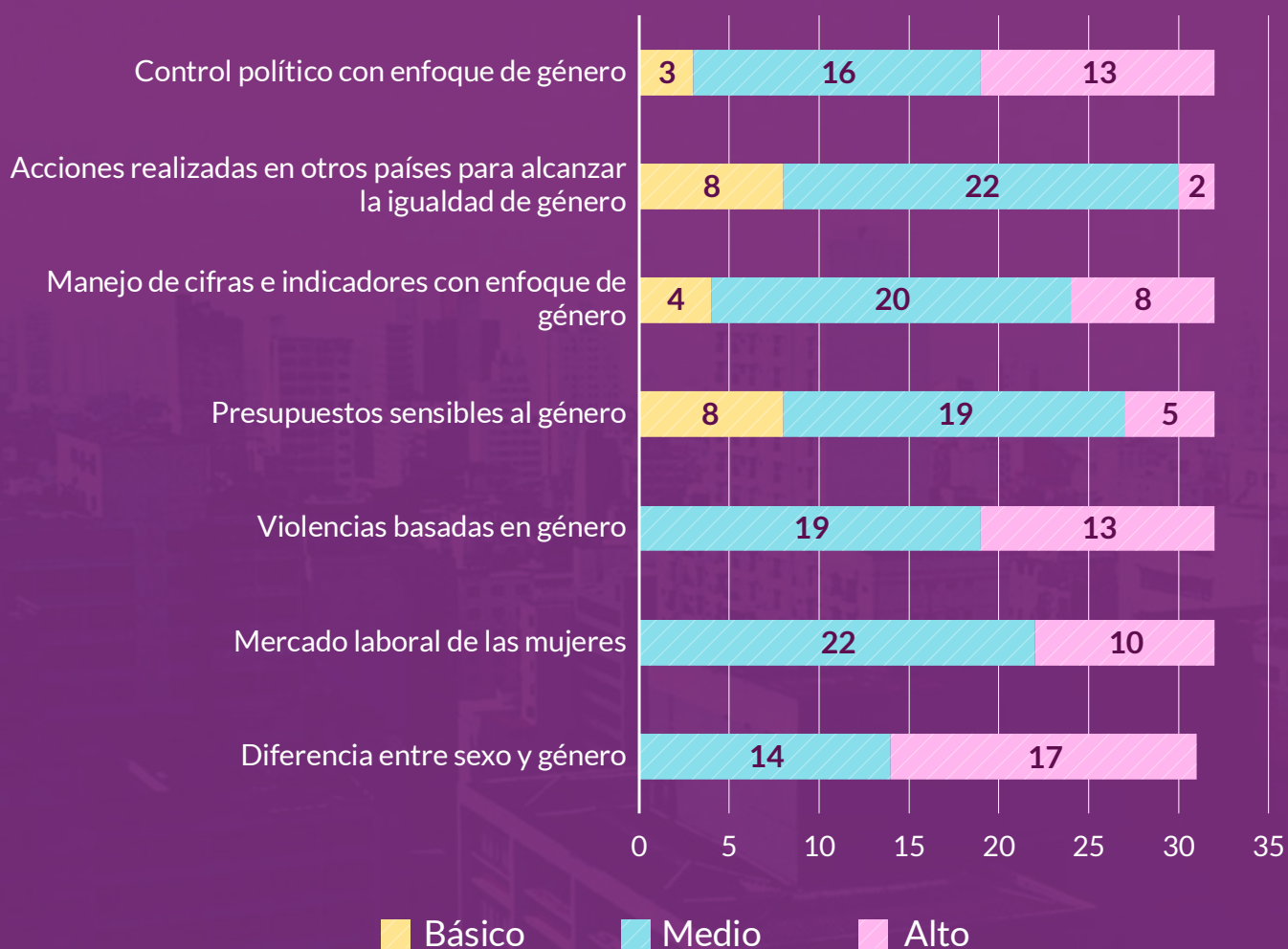
**sexual** superior **trabajo** trans trata visiones y mujeres

**Fuente:** Encuesta sobre las necesidades de apoyo técnico para fortalecimiento de la agenda pública de las mujeres de Bogotá (2020)



Por último, se identificó la manera en cómo reconocen las y los concejales sus conocimientos frente a distintos temas como se muestra en la siguiente gráfica, en donde la mayoría señala que sus conocimientos frente a la diferencia entre sexo y género se ubica en niveles altos y medios.

**GRÁFICA 6.**  
**CONOCIMIENTO DE TEMAS PROPUESTOS**



**Fuente:** Encuesta sobre las necesidades de apoyo técnico para fortalecimiento de la agenda pública de las mujeres de Bogotá (2020)

# 5. OBSTÁCULOS QUE ENFRENTAN LAS CONCEJALAS EN EL EJERCICIO DE LA POLÍTICA

En el eje de obstáculos que enfrentan las concejalas en el ejercicio de la política el instrumento abarcó dos ítems. En el primero, se preguntó ¿Cuáles considera que son los principales obstáculos que enfrentan las mujeres al momento de realizar su ejercicio político en el Concejo de Bogotá? El segundo, indagó por si conocía mujeres concejalas que hayan sido víctimas de diferentes tipos de violencia en este período o el anterior.

En la primera pregunta se identificaron distintas palabras que permiten identificar las dificultades que han enfrentado las mujeres en el ejercicio político en el Concejo de Bogotá, entre ellas se destacan el machismo, la discriminación, los estereotipos y los roles de género como elementos que influyen en el desenvolvimiento de las labores de las concejalas en este recinto. A continuación, se presenta una nube de palabras que resalta la frecuencia de las palabras utilizadas por las y los concejales en el ejercicio y la relevancia de estas de acuerdo con su frecuencia y contexto.

## NUBE DE PALABRAS 2 - OBSTÁCULOS.

academicas accionar **acciones** actores administración argumentos asociar avanzada Bogotá brechas **capacidades** **carga** cargas causas colectivo comentarios comportamientos concejales **concejo** condiciones costruido credibilidad cualquier **cuidado** **cultura** **debe** desarrollar difícil diminutivos **discriminación** doméstica **economía** **ejercicio** emocionales **enfrentan** **estereotipos** evidencia existen **falta** femenina forma genera **género** igualdad importancia importante inbisivilización laboral **laborales** limitante **machismo** **machista** **machistas** maternidad mayores mira mismas muchas muchos **mujer** múltiples multiplicación **ninguno** **obstáculo** opciones palabras **partido** partidos **patriarcado** pensado persona peso poca pocas **políticas** popular presentado profesional proyecto pública pueblos reconocimiento remuneración remunerada resaltar rezagos **rol** roles romantización **siendo** **sigue** **social** solemnidad superar toma trabajo tradicional trata tratadas

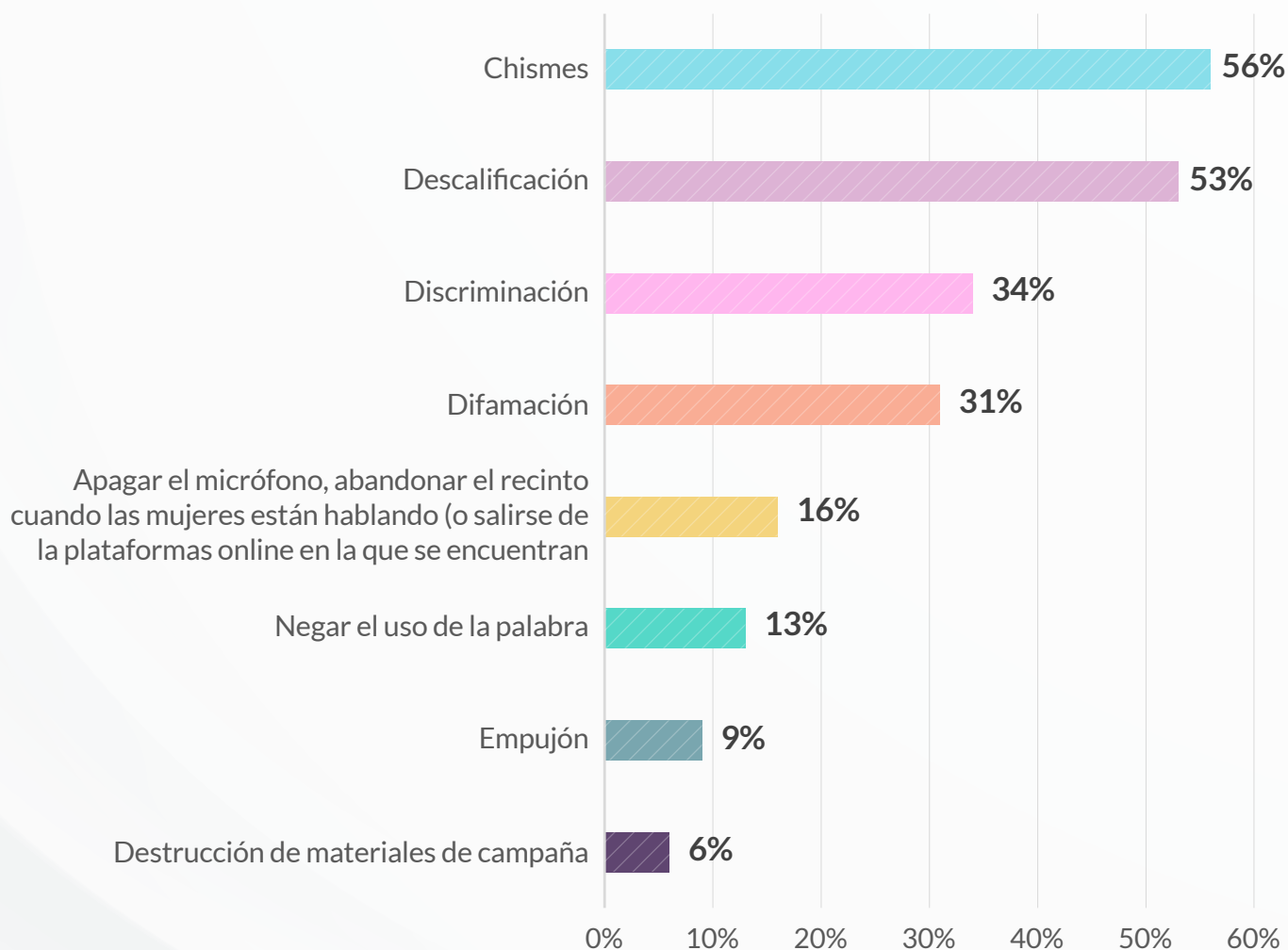
**Fuente:** Encuesta sobre las necesidades de apoyo técnico para fortalecimiento de la agenda pública de las mujeres de Bogotá (2020)

En relación con la pregunta ¿conoce usted mujeres concejales de este periodo o del periodo anterior que hayan sido víctimas de los siguientes tipos de violencia? Se encontró que ningún/a concejal o concejala expresó haber sido víctima de Golpiza, secuestro, violación o Asesinato o acoso laboral.

El 3% de las y los concejales indicó haber sido víctimas o conocer mujeres concejales víctimas de los siguientes tipos de violencias: i) acoso sexual; ii) negociación de recursos económicos; iii) negarles oficinas, teléfonos y computadores; y, iv) difusión de imágenes sexualizadas.

Frente expresiones de violencias que más se relacionan entre las y los concejales se encuentran los chismes con un 56%, seguido de la descalificación con un 53%, este tipo de agresiones son las que se relacionan con mayor frecuencia. Por otro lado, negar el uso de la palabra en las plenarias y sesiones se relaciona en un 13%, así como empujones con un 9% y destrucción de material de campaña con un 6%.

**GRÁFICA 7.**  
**TIPOS DE VIOLENCIA**



**Fuente:** Encuesta sobre las necesidades de apoyo técnico para fortalecimiento de la agenda pública de las mujeres de Bogotá (2020)



# 6. OPORTUNIDADES IDENTIFICADAS

Por último, con el fin de concretar el apoyo técnico a concejalas y concejales para el fortalecimiento de la agenda pública de las mujeres de la ciudad de Bogotá se les preguntó: ¿Cuál cree que es la mejor manera en que la Secretaría Distrital de la Mujer puede trabajar para el fortalecimiento político y técnico de las mujeres en el Concejo de Bogotá?, frente a esto las y los concejales señalaron lo siguiente: talleres a empleados del Concejo de Bogotá, apoyo de iniciativas, acompañamiento permanente, fortalecimiento a las UAN, capacitaciones y reuniones, información y datos actualizados periódicamente, lazos institucionales con las y los concejales.



ALCALDÍA MAYOR  
DE BOGOTÁ D.C.

SECRETARÍA DE  
LA MUJER



Observatorio de Mujeres  
y Equidad de Género de  
Bogotá

# Mujeres *en* cifras 24